



Importformat for driftsmiddelopplysninger til FINALE Årsoppgjør

Dokument versjon 8 av 25.05.2015

Denne veiledning fra og med FINALE Årsoppgjør versjon 27, oppdatering 12.

Endringer fra forrige versjon:

Saldogruppe kan angis med bokstaver, f.eks. A for saldogruppe A osv., se ny verditabell. Tidligere tallverdier er fortsatt gyldig.

Forbedringer i anskaffelsesdato-feltet, aksepterer flere formater, eventuelt full dato. Se anmerkning om anskaffelsesdato nedenfor.

Innholdsfortegnelse:

1	GENERELT OM IMPORTFORMATET:.....	2
1.1	GENERELT OM DENNE VEILEDNINGEN.....	2
1.2	OVERFØRING AV DRIFTSMIDLER MELLOM KLIENTER I FINALE ÅRSOPPGJØR/RAPPORTERING	2
1.3	FILFORMAT OG FILNAVN	3
1.4	TEKNISK INFO OM DATAFELTENE.....	3
2	DATAFELTER	4
2.1	DRIFTSMIDDELINFORMASJON	4
2.2	KONTOINFORMASJON	5
2.3	VERDIER VED REGNSKAPSÅRETS BEGYNNELSE.....	5
2.4	ÅRETS TILGANG	6
2.5	AVSKRIVNINGER	6
2.6	REALISASJON / SALG.....	7
2.7	SKATTEMESSIG BEHANDLING / SALDOAVSKRIVNINGER.....	7
2.8	SÆRSKILTE DRIFTSMIDLER I KRAFTVERK.....	8
2.9	SKATTEFRI OVERFØRING FRA KONSERNSELSKAP OG SKATTEFRI FUSJON/FISJON (TILGANG)	8
2.10	SKATTEFRI OVERFØRING TIL KONSERNSELSKAP OG SKATTEFRI FUSJON/FISJON (AVGANG).....	9
2.11	OPPSKRIVNINGER	9
3	FUNKSJON FOR IMPORT AV DRIFTSMIDLER	10
4	OPPSKRIVNINGER SOM EGNE DRIFTSMIDLER I IMPORTFILEN	10
5	OVERSTYRING / LÅSING AV AVSKRIVNINGER	11

1 Generelt om importformatet:

1.1 Generelt om denne veiledningen

Dette dokumentet kan brukes av tredjepartsleverandører av driftsmiddelkartotek som skal foreta eksport av data fra sitt system for import i FINALE Årsoppgjør. Dokumentet kan også brukes for å importere driftsmidler til FINALE Årsoppgjør.

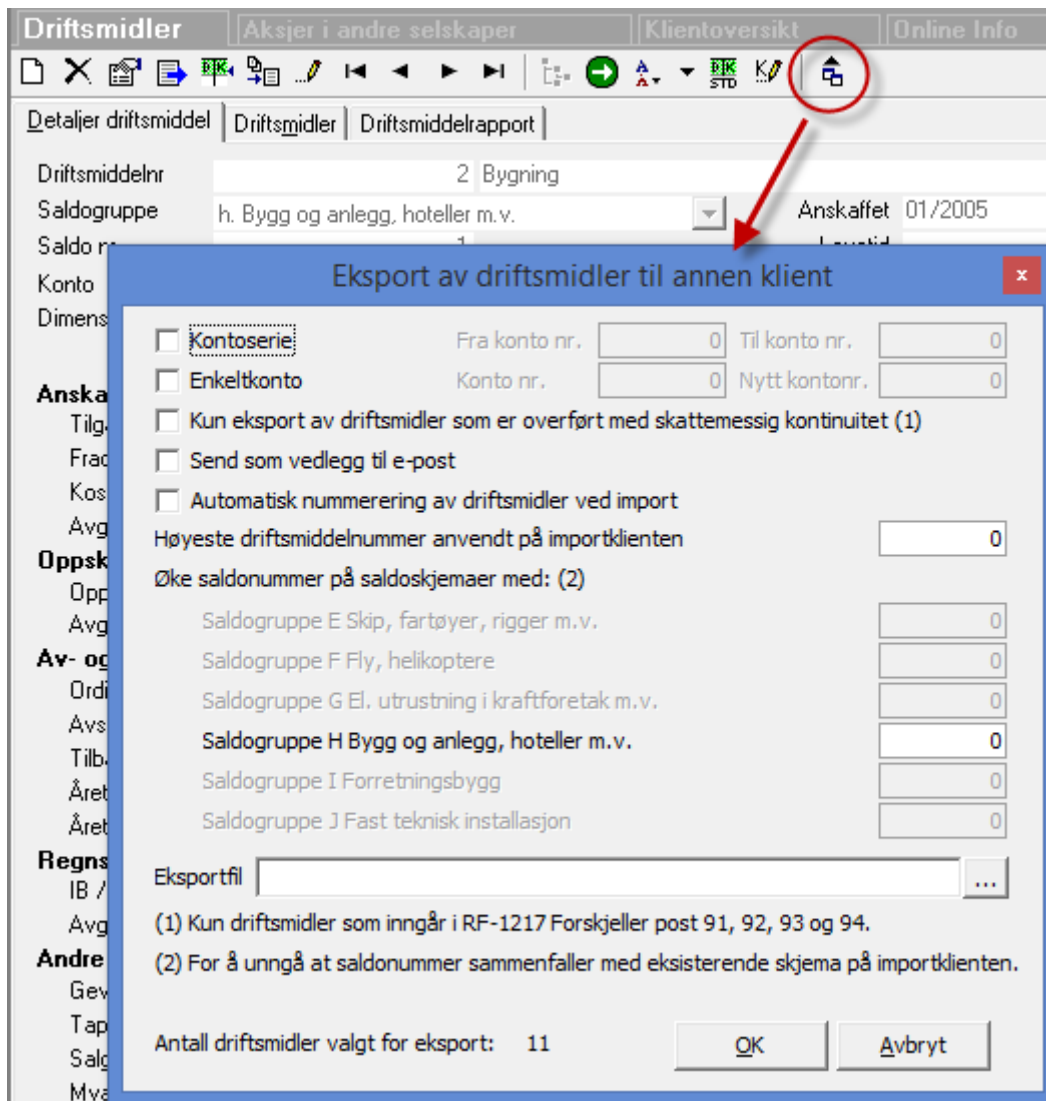
Import av driftsmiddelopplysninger foretas i FINALE Årsoppgjør i menypunktet **Firma > Importer CSV**.

Kontakt Finale Systemer as for nærmere informasjon, tlf 77665460 eller e-post til firmapost@finale.no.

1.2 Overføring av driftsmidler mellom klienter i FINALE Årsoppgjør/Rapportering

Ved overføring av driftsmidler mellom klienter i FINALE Årsoppgjør og FINALE Rapportering kan man bruke eksportfunksjonen som er tilgjengelig i FINALE Årsoppgjør og FINALE Rapportering.

Denne funksjonen finnes i funksjonen for regnskapsmessige avskrivninger i programmene. Funksjonen skaper en eksportfil som senere kan importeres som beskrevet i denne funksjonen.



1.3 Filformat og filnavn

Filformatet for eksportdokumenter fra andre systemer for import i FINALE Årsoppgjør for driftsmiddelopplysninger er ASCII semikolonseparert fil. Filnavn bør navngis med endelse CSV (semikolondelt fil i Excel).

Filnavnet må starte med DRM og ha filendelse .CSV, f.eks. «[DRM_Klientnavn.CSV](#)».

Ved manuell lagring av fil fra for eksempel Excel oppnås dette ved å lagre filen som semikolondelt tekstfil.

Importformatet er bygget opp med første linje som inneholder oversikt over de felter som eksporteres.

Feltnavnene må være feltnavn som følger av oversikt over felt i FINALE Årsoppgjør, se nedenfor. Feltnavnene må skrives nøyaktig slik de framgår av listen.

Linje 2 og etterfølgende linjer inneholder en linje for hvert driftsmiddel, der driftsmiddelopplysningene legges ut med en linje for hvert driftsmiddel. Opplysningene for hvert enkelt driftsmiddel legges ut i samme rekkefølge som definert i linje 1 feltoversikt.

1.4 Teknisk info om datafeltene

Felt må ikke inneholde semikolon eller dobbelapostrof i teksten.

Det er ingen krav til rekkefølge på feltene.

Numeriske felter må ikke inneholde tusenskilletegn. Negative tall angis med innledende minus. Positive tall skal ikke ha ledende pluss.

2 Datafelter

Nedenfor er beskrevet de enkelte datafeltene for hver datalinje.

2.1 Driftsmiddelinformasjon

Feltnavn	Feltbeskrivelse	Kommentar	Feltformat
DRMNR	Driftsmiddel nummer	Hvis verdi ikke er angitt her eller verdien er null (0), vil driftsmiddelet legges til med første ledige nummer.	Numerisk 5 sifre heltall.
TILH	Referanse til DRMNR på hoveddriftsmiddelet.	Dersom driftsmiddel er anskaffet i året vil beløp plasseres i feltet påkostning på sald skjema. Dersom driftsmidlene skal importeres i FINALE Driftsmidler vil tilknytning være permanent. For driftsmidler anskaffet tidligere år, vil feltet være uten betydning i FINALE Årsoppgjør.	Numerisk 4 sifre heltall.
NAVN	Driftsmiddel navn	Påkrevd felt.	Tekst med lengde inntil 31 tegn.
ANSKAFF	Anskaffelsesmåned og år.	Enten dette feltet eller feltet FULL_DATO angis. Dersom dette feltet brukes, vil feltet ha forrang foran FULL_DATO. Format: MM/ÅÅÅÅ for måned og år, f.eks. 07/2007 eller MMM.ÅÅ eller MMM.ÅÅÅÅ f.eks. apr.07 eller apr.2007	Tekst med lengde inntil 7 tegn.
FULL_DATO	Anskaffelsesdato	Bruk enten dette feltet eller feltet ANSKAFF. Feltet ANSKAFF har forrang hvis begge er med i importfilen. Formatet DD.MM.ÅÅÅÅ eller DD/MM/ÅÅÅÅ aksepteres, f.eks. 01.12.2012 eller 01/12/2012	Tekst med lengde inntil 10 tegn.
KOMMUNNR	Kommunenr - 4 siffer	Kommunennummer med 4 sifre.	Numerisk, inntil 4 sifre heltall.
AVD	Avdeling		Tekst, inntil 5 tegn.

2.2 Kontoinformasjon

Feltnavn	Feltbeskrivelse	Kommentar	Feltformat
KONTO	Kontonummeret i balansen	Feltet er påkrevd.	Numerisk, inntil 8 sifre, heltall.
KTO_RAVSK	Resultatkonto hvor avskrivninger føres.	Feltet er ikke påkrevd. Som alternativ til feltet har programmet en funksjon for å sette samme konto på alle driftsmidler, slik at feltet kan utelates.	Numerisk, inntil 8 sifre, heltall.
KTO_NEDSK	Resultatkonto hvor nedskrivninger føres	Feltet er ikke påkrevd. Som alternativ til feltet har programmet en funksjon for å sette samme konto på alle driftsmidler, slik at feltet kan utelates.	Numerisk, inntil 8 sifre, heltall.
KTO_REV	Resultatkonto for reversering av nedskrivning	Feltet er ikke påkrevd. Som alternativ til feltet har programmet en funksjon for å sette samme konto på alle driftsmidler, slik at feltet kan utelates.	Numerisk, inntil 8 sifre, heltall.
KTO_VIN	Kontonummer for postering av salgsgjevinst	Feltet er ikke påkrevd hvis driftsmiddelet. Som alternativ til feltet har programmet en funksjon for å sette samme konto på alle driftsmidler, slik at feltet kan utelates.	Numerisk, inntil 8 sifre, heltall.
KTO_TAP	Kontonummer ved postering av tap ved salg	Feltet er påkrevd hvis driftsmiddelet avskrives. Som alternativ til feltet har programmet en funksjon for å sette samme konto på alle driftsmidler, slik at feltet kan utelates.	Numerisk, inntil 8 sifre, heltall.

2.3 Verdier ved regnskapsårets begynnelse

Feltnavn	Feltbeskrivelse	Kommentar	Feltformat
AI_AK	Anskaffelseskost IB	Verdi er kun aktuell dersom anskaffelsesdato er i et tidligere regnskapsår.	Beløp med 2 desimaler
AI_OA	Av- og nedskrivninger IB	Verdi er kun aktuell dersom anskaffelsesdato er i et tidligere regnskapsår.	Beløp med 2 desimaler

2.4 Årets tilgang

Felt navn	Felt beskrivelse	Kommentar	Felt format
IAAR_TG	Kostpris tilgang i år brutto før tilskudd.	Verdi er kun aktuell dersom anskaffelsesdato er i inneværende år.	Beløp med 2 desimaler
IAAR_TSF	Tilskudd - skattefritt, reduserer kostpris, kun for årets anskaffelse.	Verdi er kun aktuell dersom anskaffelsesdato er i inneværende år.	Beløp med 2 desimaler
IAAR_TSP	Tilskudd - skattepliktig reduserer kostpris, kun for årets anskaffelse	Verdi er kun aktuell dersom anskaffelsesdato er i inneværende år.	Beløp med 2 desimaler
MVA_JUST	Årets beløp i MVA-justering som er kostnadsført, men som skal inn i saldoskjemaets post 104e.	Det er forventet at feltet inneholder et beløp som er kostnadsført, slik at dette beløpet blir kun med på saldoskjema, og inngår ikke i driftsmiddelets kostpris.	Beløp med 2 desimaler
ANNEN_JUST	Annen kostprisjustering. Beløpet inngår i anskaffelseskost i år (årets tilgang)	Verdi er aktuell dersom anskaffelsesdato er i tidligere regnskapsår. Dermed kan man registrere tilgang i året på et driftsmiddel som er anskaffet i et tidligere år.	Beløp med 2 desimaler

2.5 Avskrivninger

Felt navn	Felt beskrivelse	Kommentar	Felt format
METODE	Angir metode for avskrivninger	«L» eller blank for lineær, «P» for prosent.	Tekst, ett tegn.
LEV	Levetid i antall år	Heltall, antall år et driftsmiddel avskrives over. Angi 0 (null) for driftsmidler som ikke avskrives.	Numerisk inntil 3 sifre heltall.
AVSKR_OR	Avskrivningsforslag	Feltet er ikke påkrevd, beregnet avskrivning basert på levetid i redigeringsbildet.	Beløp med 2 desimaler
VAL_AARL	Lineære avskrivninger for et helt år. Ved avskrivning i kjøps- eller salgsåret blir det avskrevet med 1/12-del for hver måned.	Faktisk avskrivning for et helt år, forutsatt at metode er lineær «L» eller blank.	Beløp med 2 desimaler
PROSENT	Prosentvis avskrivning.	Hvis metode er «P» benyttes feltet.	Heltall 2 sifre

2.6 Realisasjon / salg

Feltnavn	Feltbeskrivelse	Kommentar	Feltformat
IAAR_AKO	Opprinnelig kostpris på solgt del av driftsmiddel.	Dersom et annet beløp enn akkumulert anskaffelseskost angis her, vil det bli en delvis avgang.	Beløp med 2 desimaler
IAAR_ASA	Salgspris salg i år.	Vederlag ved salg.	Beløp med 2 desimaler
IAAR_AGM	Måned for avgang/salg.	Verdi heltall ≥ 1 og ≤ 12	Heltall 0-12
VAL_TBFS	Tilbakeført akkumulert avskrivning på solgt driftsmiddel	Feltet skal normalt ikke anvendes. Feltet har ingen betydning dersom ikke BRUK_TBFS er angitt med «J».	N 17 2
BRUK_TBFS	Slår av/på overstyrt avskrivning i VAL_TBFS	Bokstaven «J» for «Ja». Bokstaven «N» eller blank for «Nei».	Ett tegn

2.7 Skattemessig behandling / saldoavskrivninger

Feltnavn	Feltbeskrivelse	Kommentar	Feltformat
GRUPPE	Saldogruppe	Følgende verdier angis: Verdi Betydning A Saldogruppe A B Saldogruppe B osv. osv. J Saldogruppe J K Kraftverk (avskr. 40/67 år) R Kun regnskapsmessig avskr. S Skattemessig lineær avskr. W Ingen avskrivning	1-3 tegn
SALDONR	Saldonr. i saldogruppen	Heltall, 0 (null) eller høyere	N 5 0

2.8 Særskilte driftsmidler i kraftverk

Felt navn	Felt beskrivelse	Kommentar	Felt format
AKT	Aktivitet, referanse til aktivitet	For utfylling i RF-1152, verdien skal samsvare med en aktivitet i kraftverksoversikten, f.eks. «1A» for Virksomhetsområde 1 + Aktivitet A	Tekst, inntil 4 tegn.
KONTO_KRF	Løpenummer for RF-1152-skjema	For utfylling i RF-1152, verdien skal samsvare med et kraftverk i kraftverksoversikten.	Tekst inntil 150 tegn
LEVET_KRF	Levetid skattemessig avskrivning av kraftverk	Antall år, 40 år eller 67 år i tilfeller der avskrivning er særskilte driftsmidler i kraftverk.	Numerisk 2 tegn heltall.
SM01_KRF	Skattemessig verdi 1.1 for særskilte driftsmidler i kraftverk.	Nedskrevet verdi fra RF-1152 i fjor for kraftverk.	N 17 2
AI_GV	Akkumulert inngående gjenanskaffelsesverdi for RF-1152 post 11	Verdi må være ≥ 0 , og skal kun angis dersom gjenanskaffelsesverdi er aktuelt, ellers 0.	N 17 2

2.9 Skattefri overføring fra konsernselskap og skattefri fusjon/fisjon (tilgang)

Felt navn	Felt beskrivelse	Kommentar	Felt format
IAAR_FKS	Skattefri overføring fra konsernselskap	Beløp skattemessig nedskrevet verdi. Skattemessig nedskrevet verdi kan også angis med 0, og «J» i feltet BRUK_M10.	Beløp med 2 desimaler
BRUK_M10	Bruk skattefri overføring til konsernselskap/fusjon/fisjon	Bokstaven «J» for «Ja». Bokstaven «N» eller blank for «Nei». Hvis bokstav «J» vil verdien i IAAR_FKS bli brukt ved tilgang og fylles ut på saldoskjema istedenfor anskaffelseskost. Differanse mellom anskaffelseskost og skattemessig verdi ta med ved beregning av verdi i RF-1217 Forskjeller post 91-94.	Tekst 1 tegn.

2.10 Skattefri overføring til konsernselskap og skattefri fusjon/fisjon (avgang)

Felt navn	Felt beskrivelse	Kommentar	Felt format
IAAR_TKS	Skattefri overføring til konsernselskap/fusjon/fisjon	Beløp skattemessig nedskrevet verdi. Skattemessig nedskrevet verdi kan også angis med 0, og «J» i feltet BRUK_M9.	Beløp med 2 desimaler
BRUK_M9	Bruk skattefri overføring til konsernselskap/fusjon/fisjon	Bokstaven «J» for «Ja». Bokstaven «N» eller blank for «Nei». Hvis bokstav «J» vil verdien i IAAR_TKS bli brukt ved avgang og fylles ut på sald skjema i stedet for salgssum. Differanse mellom denne verdien og salgssum blir tatt med ved beregning av verdi i RF-1217 Forskjeller post 91-94.	Tekst 1 tegn.

2.11 Oppskrivninger

Felt navn	Felt beskrivelse	Kommentar	Felt format
AI_OP	Opprinnelig oppskrivning IB		Beløp med 2 desimaler
AI_AO	Av- og nedskrivning på oppskrivninger IB		Beløp med 2 desimaler
AVSKR_OP	Avskrivning, visning av beregnet avskrivning basert på levetid	Feltet er ikke påkrevd, beregnet avskrivning basert på levetid i redigeringsbildet.	Beløp med 2 desimaler
VAL_AARO	Avskrivning på oppskrivning for et helt år	Årlig avskrivning beregnes av dette feltet.	Beløp med 2 desimaler
IAAR_OAV	Opprinnelig oppskrivning på solgt del av driftsmiddel	Registrere beløp tilsvarende AI_OP ved salg, eventuelt et lavere beløp ved delvis salg.	Beløp med 2 desimaler

3 Funksjon for import av driftsmidler

Funksjonen for import av varige driftsmidler finnes i menyen **Firma – Import av CSV-filer**.

Denne menyen inneholder følgende funksjoner som er viktig å være klar over:

1. Valg av fil for import.

Vær oppmerksom på at filnavnet MÅ starte med teksten DRM og ha filtype CSV (semikolondelt tekstfil) for å vises i menyen.

2. Avkryssing «Nullstille ved import».

Dersom man skal importere en fil med driftsmidler som skal legges til i et eksisterende kartotek, er det viktig at man ikke krysser av for å nullstille ved import.

3. Avkryssing «Slett importfil etter import».

Dersom denne avkryssingen er satt, slettes filen etter import. Anbefales ikke brukt.

4. Foreta import ved å trykke på flagg-symbolet.

Dette medfører at import blir foretatt. Det er fortsatt mulig å angre ved at man lukker klienten uten å lagre den.

4 Oppskrivninger som egne driftsmidler i importfilen

Dersom oppskrivninger fra tidligere år sendes til importfilen som særskilte driftsmidler, dvs med feltene AI_AK lik 0 (null) mens AI_OP har en verdi, må følgende tilpasning gjøres ved eksport av dataene:

- Dersom AI_OP $< > 0$ og AI_AK = 0 settes AI_AK = 0,01 og AI_OA = 0,01.
- Dersom et oppskrevet driftsmiddel selges:
 - a. Dersom VAL_TBFO $< > 0$ og VAL_TBFS = 0 settes VAL_TBFS = 0,01
 - b. Dersom IAAR_OAV $< > 0$ og IAAR_AKO = 0 settes IAAR_AKO = 0,01
- Dersom oppskrivninger sendes som særskilte driftsmidler til importfilen, og disse er solgt i regnskapsåret, må feltet IAAR_AKO settes til 0,01.

Dersom det er delvis salg, må man justere tallene i AI_AK og AI_AO slik at IAAR_AKO utgjør en prosentvis andel av AI_AK som tilsvarer solgt del. Beløpet i VAL_TBFS settes til AI_AK minus IAAR_AKO.

Ved 50% salg angis AI_AK = 0,02, AI_AO = 0,02 og IAAR_AKO til 0,01, slik at IAAR_AKO / AI_AK = 0,5 (50%). Tilsvarende må VAL_TBFS settes x, her 0,01.

5 Overstyring / Låsing av avskrivninger

Denne seksjonen beskriver hvordan man sørger for at avskrivninger blir låst til bestemte beløp.

Dersom FINALE Årsoppgjør brukes som et hjelpeprogram for skattemessig og regnskapsmessig rapportering, der et annet program benyttes til løpende avskrivninger, kan man sørge for at avskrivninger og andre kalkulasjoner blir låst til bestemte verdier.

Felt som angir overstyring	Felt som inneholder overstyrt verdi	Felt som blir overstyrt	Kommentar
BRUK_AVS	VAL_AVS	VAL_AARL	Årets avskrivning kan låses til et fast beløp med disse feltene. Pass på at beløpet ikke overstiger regnskapsført verdi før avskrivninger, da dette vil gi feil i beregninger. Feltet fungerer ikke ved prosentvise avskrivninger. BRUK_AVS settes til «J» for å anvende overstyrt verdi.
BRUK_AOP	VAL_AOP	VAL_AARO	Årets avskrivning på oppskrivning kan låses til et fast beløp med disse feltene. Pass på at beløpet ikke overstiger regnskapsført verdi før avskrivninger, da dette vil gi feil i beregninger. BRUK_AOP settes til «J» for å anvende overstyrt verdi.
BRUK_TBFS	VAL_TBFS		Tilbakeføring av avskrivninger ved avgang blir normalt beregnet automatisk men kan overstyres med dette feltet. Vær oppmerksom på at feltet brukes direkte uten beregninger eller begrensninger. BRUK_TBFS settes til «J» for å anvende overstyrt verdi.
BRUK_TBFO	VAL_TBFO		Tilbakeføring av avskrivninger på oppskrivninger ved avgang blir normalt beregnet automatisk men kan overstyres med dette feltet. Vær oppmerksom på at feltet brukes direkte uten beregninger eller begrensninger. BRUK_TBFO settes til «J» for å anvende overstyrt verdi.

Dersom verdier ikke overstyres i disse feltene, vil avskrivninger bli beregnet i FINALE Årsoppgjør, slik at beregnede avskrivninger kan avvike litt for hvert driftsmiddel i forhold til det programmet som har eksportert dataene.